

**ОТЧЁТ**  
**О ПРОИЗВОДСТВЕННОМ ИСПЫТАНИИ ВЛИЯНИЯ СКАРМЛИВАНИЯ**  
**ФЕРМЕНТНО-ПРОБИОТИЧЕСКОЙ КОРМОВОЙ ДОБАВКИ «БАЦЕЛЛ» НА**  
**МОЛОЧНУЮ ПРОДУКТИВНОСТЬ ЛАКТИРУЮЩИХ КОРОВ в**  
**ОАО «Племзавод «УРОЖАЙ»**  
**КАНЕВСКОГО РАЙОНА**  
**КРАСНОДАРСКОГО КРАЯ**

с 01.08.2013 – 07.10.2013г.

С целью производственных испытаний были сформированы две группы коров красной-степной породы по 10 голов в каждой, отобранных по принципу пар аналогов: по дням лактации и продуктивности. Режим кормления, доения и содержания животных соблюдали согласно принятому в хозяйстве. Содержание коров беспривязное, с моционом на выгульных площадках.

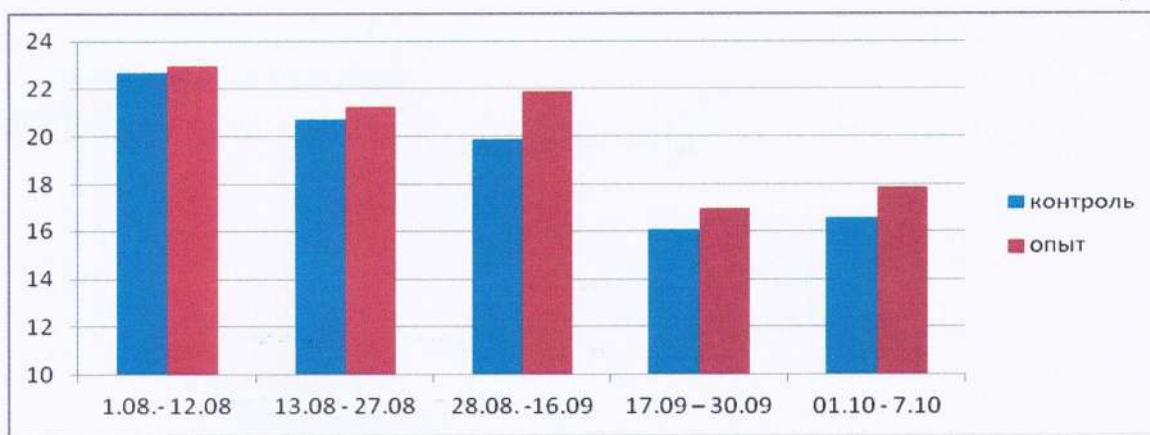
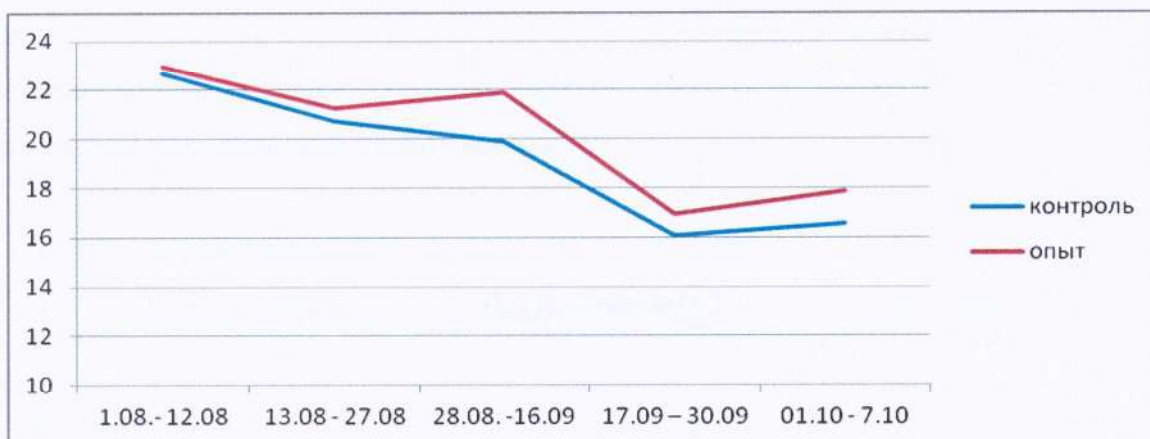
Коров аналогов контрольной группы кормили по хозяйственному рациону в виде полнорационной кормосмеси, а аналогам опытной группы к полнорационной кормосмеси добавляли пробиотический препарат «Бацелл» из расчёта 60 г на голову в сутки. В период опыта молочную продуктивность пар-аналогов определяли один раз в декаду по каждой корове. Показатели расчёта ежедекадных удоев коров приведены в таблице 1

Таблица 1

Динамика продуктивности коров

Декада учётног о периода	Период (68 дней)	Группа				разница ± опытной к контрольной по удою, кг	
		контрольная 10 голов		опытная 10 голов		за декаду	за сутки
		валовой надой за декаду на 1 голову, кг	надой за сутки на 1 голову, кг	валовой надой за декаду, на 1 голову, кг	надой за сутки на 1 голову, кг		
Продуктивность при постановке на опыт			<b>22,4</b>		<b>22,35</b>		-0,05
Дней в доении на начало опыта в среднем по группе			<b>145,2</b>		<b>147,1</b>		
1	1.08.- 12.08	272,4	22,7	276	23,0	+3,6	+0,3
2	13.08 - 27.08	310,5	20,7	318,75	21,25	+8,25	+0,55
3	28.08. -16.09	398,0	19,9	438,0	21,9	+40	+2,0
4	17..09 – 30.09	224,8	16,06	237,3	16,95	+12,5	+0,89
5	01.10 - 7.10	115,85	16,55	125,3	17,9	+9,45	+1,35
итого в среднем		1321,55	19,4	+1395,35	20,52	+73,8	<b>+1,09</b>

График молочной продуктивности



### Экономика

-от каждой коровы опытной группы за 68 дней учётного периода дополнительно получено 73,8 кг молока на сумму **1291,50 руб.** (73,8 x 17,5 руб.)

- на «Бацелл» было затрачено за учётный период на 1 голову **240,72 руб.** (60г x 59руб. x 68 д.)

- получено дополнительно чистой выручки **1050,78 руб.** (1291,5-240,72)

- ежедневные в течение 68 дней затраты на «Бацелл» 3руб 54коп на голову в сутки позволили получить дополнительно денежной выручки  $(1291,5:68) = 18,99$  руб, каждый рубль направленный на приобретение препарата позволил получить 5руб 36коп выручки с дополнительного молока («возврат инвестиций» 1 : 5,36)-

### **Выводы:**

В период испытаний ферментно-пробиотической кормовой добавки «Бацелл» животные аналогично находились на второй фазе лактации (начало): контрольной группы - (145,2 ) и опытной (147,1) на начало опыта Положительный эффект применения за два

месяца испытания наблюдался с начала опыта. В период опыта животные испытывали неоднократно стресс (резкая смена рациона), несмотря на это следует отметить тенденцию повышения продуктивности от продолжительности скармливания добавки.

Направленный 1 рубль на приобретение «Бацелла» приносил 5,36 руб. на дополнительном молоке за весь период испытаний.

Генеральный директор

ОАО «Племзавод «Урожай»



В.И. Горбанько

Главный зоотехник

ОАО «Племзавод «Урожай»



Е.Б. Кимлач

Ведущий научный сотрудник

СКНИИЖ, к. с-х н.



Н.А. Оноприенко